



# Trosfood a la vall del Corb 2023 – Albió

Un itinerari de descoberta del paisatge de la vall del Corb a l'entorn d'Albió. Caminarem per l'ENP de les obagues del riu Corb, camps de conreu i petits boscos, i descobrirem petits poblets medievals plens d'història i cultura com són: l'Albió, Savallà del Comtat, Llorac i Suró.

## FITXA TÈCNICA

**PUNT D'INICI I FINAL:** Mirador d'Albió

**DISTÀNCIA:** 12,850 km

**DURADA:** 2 h i 30 minuts

**TIPOLOGIA:** circular

**TEMÀTICA:** paisatgística

**DESNIVELL POSITIU:** 374 m

**DESNIVELL NEGATIU:** 374 m

**DIFICULTAT FÍSICA (\*):** Moderada

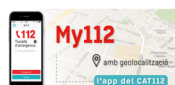
**DIFICULTAT TÈCNICA (\*):** Trams de pista amb pedra solta, trams d'asfalt



Senderisme  
**Trosfood a la vall del  
Corb – Albió, Savallà del  
Comtat, Llorac i Suró**  
per Turisme Conca



Obre aquesta ruta escanejant aquest codi QR des de la barra de cerques de l'App de Wikiloc.



Es recomana disposar de l'app **MY112**, del Centre d'Atenció i Gestió de Trucades d'Urgència al Telèfon 112. És gratuïta i disponible per als sistemes Android i iOS. Geolocalitza de manera automàtica i augmenta la capacitat de resposta dels cossos d'emergències.



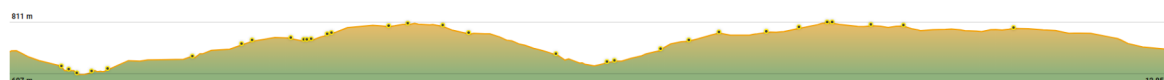
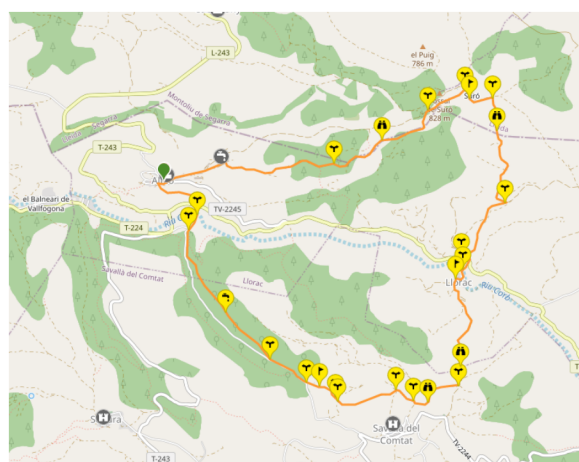
TERRENY  
COMPLICAT

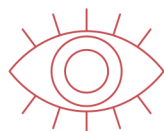


MODERADA

(\*): Dificultat física i tècnica segons el **mètode SENDIF**: Metodologia homogènia per determinar i informar sobre la dificultat de les rutes a peu, pensada per a aquelles persones que caminen de manera més esporàdica.

<http://www.sompirineu.cat/>





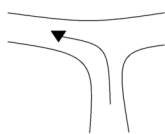
### MIRADOR D'ALBIÓ (701 m)

Sortim del mirador pel carrer Major i agafem el primer camí a l'esquerra que baixa fort. És el camí que utilitzaven antigament la gent del poble per baixar a rentar la roba al riu, baixar als horts i, fins i tot en l'època medieval, per pujar des del molí d'Albió al poble. La baixada és dreta i ben marcada. A uns 600 m deixem a la dreta un corriol. Pocs metres més avall passem per sota el pont de la carretera T-224 / C-432 de Santa Coloma de Queralt a Guimerà i arribem a un camí ample de terra amb bon ferm. Deixem el camí de l'esquerra que dona a la carretera, creuem el riu Corb i seguim recte. Pocs metres més endavant, deixem un altre camí a l'esquerra (camí de la Serra) i continuem pel camí principal.



### 0,730 km - ENCREUAMENT, CAMÍ DE LES MATES I CORRIOL

Deixem el camí de la dreta que va al pont d'Albió i el camí de l'esquerra que va a un camp de cultiu. Enfilem el camí de les Mates que surt davant nostre en direcció a Savallà. Just a l'inici d'aquest camí agafem el corriol estret de l'esquerra amunt. Caminem paral·lelament a la rasa de Savallà. A poc a poc, ens endinsem en un bosc de roures de fulla petita, pinassa (*Pinus nigra*), pi roig (*Pinus sylvestris*) i un sotabosc espès i ric en espècies arbustives (boix, arç blanc...) i lianoides (liligabosc). Més amunt, deixem a la dreta una font i seguim recte, sense desviar-nos a cap dels trencalls que anirem trobant, fins a arribar al camí asfaltat.



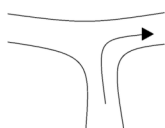
### 2,520 km - 35 min - ENCREUAMENT. CAMÍ DE LES MATES

Arribem de nou al camí de les Mates i girem a l'esquerra en direcció a Savallà. Ara el camí és asfaltat i puja entre pins i alzines. Seguim recte, sense desviar-nos deixant a banda i banda diferents camins que porten a camps de conreu fins a arribar a una corba.



### 2,960 km - 39 min - CORBA, ENCREUAMENT, CAMÍ DE LES MATES I CAMÍ DEL POU

Deixem el camí asfaltat i sense fer la corba seguim recte pel camí de terra que surt a la nostra esquerra, és el camí del Pou. Avancem i deixem a l'esquerra un camí i una bassa. Ben aviat arribem als **antics rentadors i a la font de Savallà del Comtat**. Els voregem i sortim pel camí antic de Savallà que surt damunt dels rentadors. Pugem. Aquest tram segueix la canalització que porta l'aigua al poble.



### 3,340 km - 46 min - ENCREUAMENT, CAMÍ DEL POU I CAMP DE CONREU

Tombem a la dreta i seguim pujant.



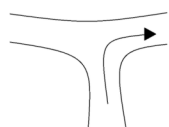
### 4,200 km - ENCREUAMENT, CAMÍ DEL POU

Seguim pel camí de l'esquerra ben fressat i enfilem cap amunt. A la dreta veiem els molins del parc eòlic de Savallà.



### 4,000 km - 55 min - ENCREUAMENT, CAMÍ DEL POU I CAMÍ DEL CASTELL

Continuem amunt i deixem a la dreta un camí que puja al castell de Savallà i a l'estació telefònica de radioenllaç, que fa el servei entre Madrid i Barcelona, a la qual connecta també la de la Seu d'Urgell-Andorra.



### 4,220 km - 57 min - ENCREUAMENT, CAMÍ DEL POU I CAMÍ DELS SOLANS

A l'encreuament girem a la dreta i, just a continuació, agafem el primer camí a l'esquerra. Si seguim recte accedim al poble.

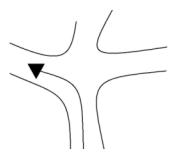
Us proposem fer un tomb per **Savallà del Comtat** (847 m d'altitud). El poble es troba envoltat de camps de cereals i ofereix un paisatge relaxant i que varia segons l'estació de l'any en què estiguem. En destaquen les restes del **castell de Savallà**, que corona el poble, i l'església parroquial de sant Pere, construïda damunt d'una primitiva església, que era dedicada a sant Sebastià. El castell va ser residència habitual dels comtes de Savallà fins al s. XVII. Posteriorment va ser cremat i derruït. A la fi del segle XIX va ser abandonat definitivament pels comtes amb la finalitat de restaurar el seu castell de Peralada.

El camí que prenem és estret i volteja un turonet; el seguim fins al final. Passem pel costat d'una pallissa i aprofitem per gaudir d'unes vistes panoràmiques de la vall del Corb i del poble de la Cirera.



### 4,520 km - 1 h - ENCREUAMENT, CAMP DE CONREU

Arribem a un punt on el camí desemboca en un camí ample i girem a la dreta. Baixem. Mentre anem avançant avall, podem gaudir d'unes fantàstiques vistes de la vall del Corb i del poble de la Cirera.



### 4,800 km - 1h i 5 min - ENCREUAMENT DE CAMINS

Continuem pel camí de l'esquerra, ben fressat i, que baixa en direcció a Llorac sense desviar-nos, deixant a la banda esquerra diferents camins que porten a camps de conreu. Pocs metres més avall, el camí és encimentat i comencem a gaudir d'una bonica panoràmica de la vall i dels pobles de Suró i la Cirera.



### 5,900 km - 1 h i 18 min - LLORAC, CAMÍ DE SAVALLÀ

Entrem al poble pel camí de Savallà. En arribar a l'església, girem a la dreta per anar cap al carrer Major, la plaça Major i el carrer del Riu.

L'església parroquial de Llorac està dedicada a sant Joan, aprofita elements i l'estructura de l'anterior, romànica, fou refeta a la fi del segle XVIII. De l'antic castell de Llorac, situat en una petita elevació al costat del poble, a la banda meridional, només resten els carreus i algun tros de paret aprofitats per a bastir una gran pallissa.

Sortim del poble creuant el pont del riu Corb i girem a la dreta. Passem per davant d'un magatzem i per sota el pont de la de la carretera T-224 / C-432 de Santa Coloma de Queralt a Guimerà. Just passat el pont, girem a l'esquerra i fem cap a la bàscula i a la carretera.



### 6,410 km - 1 h i 25 min - CAMÍ A SURÓ, PAL INDICADOR

Passem per davant de la bàscula pública i girem fort a l'esquerra per enfilar amunt pel camí de Suró. Enllacem amb l'itinerari de l'alta vall del Corb. El camí és ample i dret. Seguim el camí amunt sense desviar-nos, deixant a banda i banda altres camins que porten a camps de conreu, fins a trobar el següent encreuament senyalitzat.



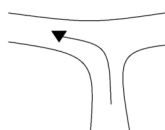
### 7,200 km - 1h 36 min - ENCREUAMENT, CAMÍ DE SURÓ, MASIA DEL ROS, PAL INDICADOR

En aquest encreuament ens desviem pel camí de l'esquerra. Pugem suau i a dalt descobrirem les restes d'un mas abandonat. Deixem enrere el camí, també abandonat, que hi duu, així com algun altre que s'endinsa al bosc. Durant la pujada, gaudim de bones vistes panoràmiques.



### 8,000 km - 1 h 48 min - ENCREUAMENT. VISTES A SURÓ

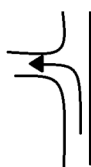
Seguim recte pujant sense desviar-nos del camí principal. Més endavant, gaudirem d'una bona panoràmica sobre el poble de Suró.



### 8,420 km - 1 h 52 min - ENCREUAMENT, CARRETERA DE TALAVERA, GR171, PAL INDICADOR

Tombem a l'esquerra en direcció a Suró que s'alça dalt del turó i des d'on s'albiren unes magnífiques vistes de la Segarra, l'Urgell, les muntanyes que voregen Santa Coloma de Queralt, Montagut, Montclar, etc.

**Suró** és un petit llogaret, del municipi de Talavera, format per dues masies, un corral i magatzems; en destaca Cal Joanet, un mas senyorial i fortificat, del segle XVI. Passem per davant de la bàscula pública i un magatzem i girem a l'esquerra. Deixem l'asfalt.



### 8,800 km - 2 h - ENCREUAMENT, CAMÍ DE SURÓ

Girem a l'esquerra i deixem les marques del GR171.



### 9,500 km - ENCREUAMENT, CAMÍ DE SURO I CAMÍ DEL TOSSAL, GR171, PAL INDICADOR

Tombem a l'esquerra pel camí del Tossal sense desviar-nos i passem per davant d'una cabana de pedra seca. El camí limita amb el municipi de Llorac. Travessem l'altiplà dels plans de Suró amb bones panoràmiques a la vall del Corb, les Obagues, i els pobles de Segura, la Cirera i Llorac.



### 11,100 km - ENCREUAMENT, CAMÍ DEL TOSSAL, GR171, PAL INDICADOR

Enllacem amb el GR171 i comencem a baixar, mentre avancem per un bosc de roures i pins magnífic. Continuem recte sense desviar-nos fins a arribar al poble d'Albió. En aquest indret podem veure el poble de Guimerà. Arribem al poble per unes granges.



### 12,850 km - ALBIÓ

**Albió** és un nucli de població del terme de Llorac. Actualment hi ha una casa de turisme rural, una formatgeria i una artesana tèxtil.

La població es formà a redós del **castell d'Albió**, situat en un petit tossal i del qual encara resten els fonaments.

Sota el poble, vora el pont que travessa el riu Corb, resta en peu un dels molins d'Albió (el **Molí de Dalt**) que explotaren, i potser construïren, els templers. És un edifici excepcional que conserva pràcticament sencera l'estructura medieval a més de les sèquies, la bassa i el cacau.