



Les fonts emboscades de Passanant

Itinerari circular que permet descobrir a través de l'enllaç de diversos elements del patrimoni cultural de l'aigua com fonts, pous, safarejos o rentadors, peixeres o rescloses, etc, el paisatge i el món rural.

Les fonts emboscades neix de la voluntat de l'Ajuntament de Passanant i Belltall i de l'Associació Amics de Passanant per dinamitzar els recursos naturals, culturals i immaterials del municipi.

FITXA TÈCNICA

PUNT D'INICI I FINAL: Plaça Major de Passanant

DISTÀNCIA: 12,520 km

DURADA: 3 h

TIPOLOGIA: circular

TEMÀTICA: patrimonial

DESNIVELL POSITIU: 270 m

DESNIVELL NEGATIU: 270 m

DIFICULTAT FÍSICA (*): Moderada

DIFICULTAT TÈCNICA (*): Trams d'asfalt



Senderisme
**Les fonts
emboscades de
Passanant**
per Turisme Conca



Obrre aquesta ruta escanejant aquest codi QR des de la barra de cerques de l'App de Wikiloc.

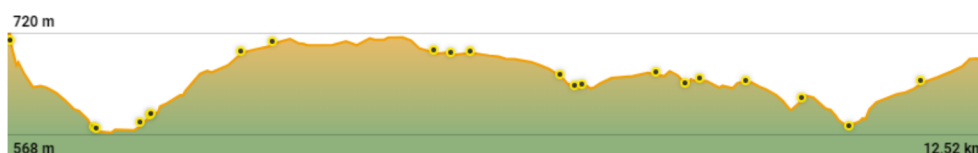


Es recomana disposar de l'**app MY112**, del Centre d'Atenció i Gestió de Trucades d'Urgència al Telèfon 112. És gratuïta i disponible per als sistemes Android i iOS. Geolocalitza de manera automàtica i augmenta la capacitat de resposta dels cossos d'emergències.



(* Dificultat física i tècnica segons el **mètode SENDIF**: Metodologia homogènia per determinar i informar sobre la dificultat de les rutes a peu pensada per a aquelles persones que caminen de manera més esporàdica.

<http://www.sompirineu.cat/>





0,000 km - Font de la Plaça, pl. Major de Passanant

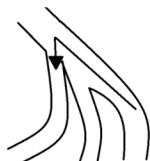
Sortim pel carrer Major antic carrer Nou que surt davant de la mateixa font. Passem per sota un porxo ogival, restes del passat medieval de la vila. El poble es va anar formant al voltant del castell i estava emmurallat. Just a la dreta del porxo trobem el carrer del Forn. Us recomanem fer una visita al forn de llenya comunal que trobareu en aquest mateix carrer.

Continuem pel carrer Nou i sortim del poble.



0,370 km - 4 min - Encreuament, contenidors de la brossa, camí de la Font

Girem a l'esquerra i baixem pel camí de Passanant a Belltall o camí de la Font, asfaltat.



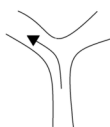
1,000 km - 14 min - Encreuament, accés a la Font Voltada (639 m)

Deixem el primer camí de l'esquerra que ens porta a un colomer i a una cabana de pedra anomenada, cabana dels Pobres, i girem a l'esquerra pel segon camí, asfaltat i que baixa a la font Voltada.

Si seguim la pista asfaltada uns metres més a baix hi trobem al marge dret a d'alt les restes d'una atiga teulera.

Bonic **espai de lleure** amb taules de pícnic, graelles i una font d'aigua potable. Al costat dels **rentadors públic** hi trobem la **font Voltada**, avui tapiada. Es tracta d'una mina d'aigua amb paret i sostre de mitja volta de pedra. Com a curiositat, podem observar unes anelles de ferro clavades al mur que condueix als rentadors, servien per lligar els animals de treball mentre es rentava la roba.

Continuem pel camí i deixem a la dreta la font. A 150 metres deixem un corriol a l'esquerra. A uns 400 metres a la dreta del camí, a baix, hi veiem una cabana de pedra seca ben conservada anomenada **cabana de l'Angeleta**. Hi ha una inscripció on es pot llegir "Pere Bacardí" i la data de construcció: 1893.



1,550 km - 20 min - Encreuament, camí de la Coma d'Enguiam, fita

Deixem el camí principal i girem a l'esquerra pel camí de la Coma d'Enguiam. Enfilem amunt. Passem un bosquet d'alzinars. A l'esquerra hi trobem un aixopluc de pedra seca i resseguim un marge de pedra seca. Seguim pel camí marcat per fites que ens portaran fins a la font del Roqueta.

⚠️ Atenció el camí passa per davant d'un apiari.



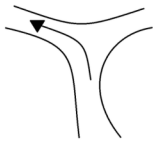
1,740 km -24 min - Camí de la Coma d'Enguiam, encreuament

Deixem el camí de la Coma d'Enguiam i continuem pel corriol de l'esquerra que ens porta a la font.



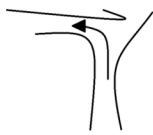
1,750 km - 25 min - Font del Roqueta (658 m)

És una mina d'aigua de pedra recuperada l'any 2020. Es troba en un lloc acollidor i perfecte per fer una parada. Al seu entorn hi trobem dos aixoplucs, una pedrera amb una pica de pedra en construcció i una peixera o resclosa, avui seca, que desviava l'aigua. Seguim pel corriol que puja pel costat dret de la font fins a trobar el camí de la Coma d'Enguam.



1,860 km - 26 min - Encreuament, Coma d'en Guiam, fita

Arribem al camí de la Coma d'en Guiam i tombem a l'esquerra.



2,190 km - 30 min - Encreuament, Coma d'en Guiam, pallisses en ruïnes

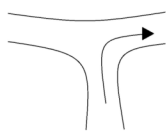
Tombem a l'esquerra pel camí ample. Avancem amunt vorejant la Coma d'en Guiam, una clotada ampla cultivada entre dues muntanyes amb marges i costers.

El corriol que deixem davant nostre baixa a la Glorieta, és l'antic camí que utilitzaven els infants de Glorieta per anar a l'escola a Passanant. Avui esta parcialment perdut. Aquest camí ens porta a la **font i bassa dels Mitjans** abans d'arribar al poble de Glorieta.



2,900 km - 35 min - Coma d'en Guiam, encreuament, pallisses en ruïnes

Deixem a l'esquerra un camí que puja als Vedats, una muntanya de 738 metres de d'on s'albira una la silueta del poble. A la nostra dreta veiem el poble de Glorieta. Seguim avançant amunt entre camps de sembrat. A mesura que anem avançant, veurem a l'esquerra el Prepirineu, la plana de l'Urgell i de la Segarra, i més endavant, també a l'esquerra, Passanant, l'ermita de la Bovera, l'Ametlla de la Segarra, Segura i, al fons de tot Cervera.



3,800 km - 50 min - Encreuament, carretera T-222 de Passanant

Creuem la carretera i girem a la dreta. Passem l'encreuament a Glorieta i tombem a l'esquerra pel camí asfaltat que va al Fonoll. Entrem al parc eòlic de les Forques II amb sis aerogeneradors: cinc molins a un costat i un altre a l'altra banda del camí asfaltat.

Podem desviar-nos fins a Glorieta on hi ha la **font i safareig públics de Glorieta** i la **font i safareig del Morer**. I si seguim les traces de l'itinerari saludable podem arribar-nos fins a la Sala dels Comalats on hi trobem **font amb uns abeuradors** i més avall dos **safareigs de la Sala**.



4,000 km - 1 h i 5 min - Encreuament, camí al Fonoll

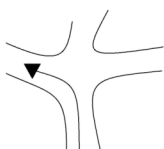
Seguim pel camí del Fonoll, asfaltat, durant 2,3 km. És un antic camí Ral, ara asfaltat per donar d'accés als molins del parc. Avancem recte sense desviar-nos. I mentre anem caminant, tenim unes vistes magnífiques del Prepirineu, Segura (a la dreta) i el Fonoll (a la dreta, a baix).

**5,490 km - 1h i 20 min - Encreuament, camí Ral, camí del Fonoll**

Seguim pel camí del Fonoll asfaltat durant 2,3 km. Aquest camí és un antic camí Ral, ara asfaltat per donar d'accés als molins del parc. A la dreta deixem el camí que baixa al Fonoll. Antigament hi havia un camí que pujava del Fonoll i que utilitzaven els infants per anar a escola a Passanant.

**5,800 km - 1h i 23 min - Hostal Nou (744 m), camí Ral**

Passem pel davant de l'antic hostal que servia de punt de refugi pels caminants. Avui esta enrunat. Seguim avançant per l'asfalt entre dos molins èolics LFII-5 i 6 i camps de sembrat. Som al Pla de la Sala des d'on podem gaudir de les vistes panoràmiques de Passanant, la Pobla de Ferran i els Vilars.

**6,300 km - 1h i 29 min - Encreuament**

Deixem el camí Ral i ens desviem a l'esquerra per un camí de terra que discorre entre camps de conreu. Planegem una mica per després baixar lleugerament.

**6,900 km - 1h i 38 min - Els Vilars (706 m)**

Els Vilars eren un conjunt de masies i els seus respectius trossos de terra. Hi trobem les restes de les masies de Cal Cardona i de Ca l'Ignasió, i les runes de la masia de Cal Ferran.

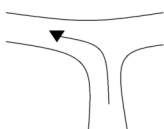
Continuem baixant i travessem el fondo dels Vilars. Des del camí veiem el pou dels Vilars, a l'esquerra i enmig del fondo. Al costat del pou hi ha un safareig rectangular d'una sola bassa picada d'una sola pedra amb una llosa de pedra.

**7,170 Km - 1 h i 42 min - Encreuament, font dels Vilars**

Girem a l'esquerra i a continuació a la dreta. Pugem unes escales de terra per accedir a la font.

**7,200 Km - 1 h i 42 min - Font dels Vilars (693 m)**

Hi accedim per unes escales de terra. És una mina d'aigua feta de pedra seca i coberta. Una escala de pedra permet baixar a la mina. Recuperada l'any 2020 per un grup de veïns del poble. Tornem al camí principal.

**7,330 Km - 1 h i 44 min - Encreuament, camí de Vallfogona**

Arribem al camí que va a Vallfogona asfaltat i girem a l'esquerra. Pugem.

**7,550 Km - 1 h i 48 min - Encreuament, camí de Vallfogona i camí dels Vilars**

Continuem pel camí dels Vilars asfaltat amunt, sense desviar-nos.



8,000 km - 1 h i 50 min - Encreuament

Seguim recte.



8,110 km - 1 h i 55 min - Pou de la Fonolla (704 m)

La font es troba situada enmig del camp de conreu a la nostra dreta. La pica és d'una sola peça i manté la politja per on pujàven l'aigua a través d'una galleda.



8,290 km - 1 h i 58 min - Encreuament, alzines, era del Plaxat, camí dels Vilars i camí de Vallfogona

Deixem l'asfalt i tombem a la dreta pel camí de terra. A l'esquerra hi ha l'era del Plaxat amb una pallissa que té un curiós rellotge de sol. Si volem escurçar el recorregut podem continuar recte fins arribar a una creu de terme i la bàscula, on girarem a la dreta per entrar al poble de Passanant.



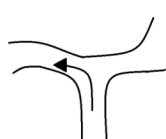
8,470 km - 2 h - Font del Pou (709 m)

Tombem a l'esquerra per accedir a la font del Pou. El sistema d'extracció d'aigua s'activava manualment amb una gran manivela. Tornem fins al punt on hem girat a la dreta i avancem entre pallisses i magatzem agrícoles amb unes vistes precioses del poble de Passanant davant nostre.



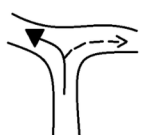
8,750 Km - 2 h i 5 min - Encreuament, Creu del Casimiro, camí del Pou i camí de Guimerà

Girem a l'esquerra pel camí de Guimerà. Podem escurçar el recorregut fins al poble de Passanant seguint recte amunt.



9,000 Km - 2 h i 8 min - Encreuament, camí de Guimerà

Deixem el camí de Guimerà i girem a l'esquerra per un camí de terra que transita paral·lel al de camí del cementiri. Voregem una comalada cultivada on hi ha dibuixat un gran llaç de llibertat amb colza.



9,850 Km - 2 h i 15 min - Encreuament, camí de Guimerà

Enllacem amb el camí de Guimerà i girem a l'esquerra en direcció a la Pobla de Ferran. Des d'aquest punt podem arribar-nos fins a la **font del Mas** (a uns 900 metres). És una font coberta amb volta de canó feta de pedra en sec.

Girem a la dreta i fem un tram de camí fins trobar una cruïlla de camins, on seguim recte uns 200 metres més i girem a la dreta per un corriol amb fites fins a trobar la font. En acabar, desfarem el camí. Hem de sumar al recorregut 1,800 km i 30 minuts més.

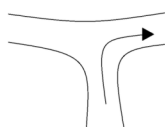


10,000 Km - 2 h i 18 min - Encreuament, alzina

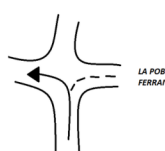
Girem a la dreta i baixem fort sense desviar-nos. Deixem a l'esquerra dos camins que porten a camps de cultiu.

**10,650 Km - 2 h i 25 min - Font de la Pobla (626 m)**

La font esta enclotada uns metres per baix del nivell de terreny. És una mina construïda en pedra en sec i coberta de volta. Unes escales de pedra ens baixen fins al brollador de la font. Desfem el camí fins a trobar el camí de la Pobla. **⚠️ Atenció hi ha risc de caiguda.**

**11,240 km - 2 h i 35 min - Encreuament, camí de la Pobla**

Tombem a la dreta i pugem fort en direcció a la Pobla.

**11,560 km - 2 h i 35 min - Encreuament, camí de la Pobla**

Abans de girar a l'esquerra en direcció a Passanant us proposem fer un tomb per la Pobla de Ferran.

La Pobla de Ferran. Es troba situat dalt d'un petit tossal. Es va forma al voltant del castell de Ferran, del qual hi resta una torre de guaita de planta quadrada, i és l'edifici monumental més emblemàtic del poble. Actualment és de propietat privada i va ser restaurada fa pocs anys. Va ser un poble emmurallat, com ho demostren les restes del portal situat vora el camí de Guimerà.

Continuem el recorregut en direcció a Passanant pel camí asfaltat, sense desviar-nos. A pocs metres deixem un camí a la dreta que baixa a la carretera de Ciutadilla. Passem per davant del cementiri i d'unes pallisses. Creuem la carretera i entrem al poble pel carrer Raval del castell, la plaça Bonavista, i voregem l'església fins arribar al punt de sortida, la plaça Major.

Aquesta GUIA ha estat elaborada pel Servei de Turisme del Consell Comarcal de la Conca de Barberà per encàrrec de l'Ajuntament de Passanant i Belltall amb la col·laboració de l'Associació de Veïns/es i Amics/gues de Passanant.

RECOMANACIONS:

- Respecteu la propietat privada i el patrimoni arquitectònic: les fonts són de propietat privada.
- Respecteu la flora i la fauna de l'entorn.
- Emporteu-vos les deixalles per dipositar-les als llocs habilitats.

El Servei de Turisme del Consell Comarcal de la Conca de Barberà declina tota responsabilitat sobre les incidències que es puguin derivar de l'activitat de senderisme per part dels usuaris durant el seguiment de l'itinerari de les fonts emboscades de Passanant.