



## Itinerari 5 - Passejada al Balneari de Valfogona

Una passejada agradable fins al nucli urbanitzat del Balneari de Valfogona, famós per les seves aigües mineromedicinals, les quals foren declarades d'utilitat pública el 1903. Ubicat en un lloc d'excel·lent bellesa i interès natural, permet gaudir de la tranquil·litat necessària per assaborir tots els elements que ofereix el seu entorn rural, envoltat d'una variada i abundosa vegetació característica de la vall del Corb.

### FITXA TÈCNICA

**PUNT D'INICI I FINAL:** Carrer Johan Cruyff, pàrquing de la piscina municipal.

**DISTÀNCIA:** 1,960 km.

**DURADA:** 35 minuts (anar).

**TIPOLOGIA:** Lineal.

**DESNIVELL POSITIU:** 31 m.

**DESNIVELL NEGATIU:** 10 m.

**DIFICULTAT FÍSICA (\*):** Fàcil.

**DIFICULTAT TÈCNICA (\*):** Trams d'asfalt.

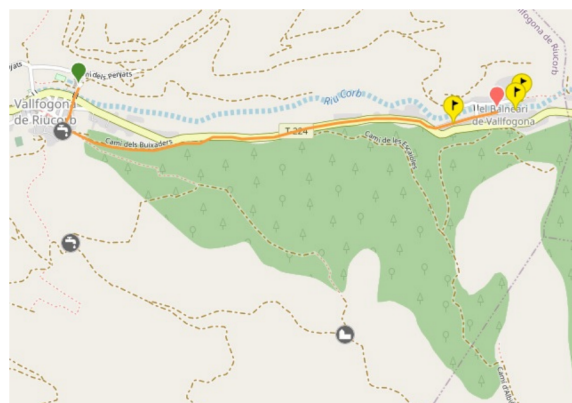


Es recomana disposar de l'app **MY112**, del Centre d'Atenció i Gestió de Trucades d'Urgència al Telèfon 112. És gratuïta i disponible per als sistemes Android i iOS. Geolocalitza de manera automàtica i augmenta la capacitat de resposta dels cossos d'emergències.



(\*) Dificultat física i tècnica segons el **mètode SENDIF**: Metodologia homogènia per determinar i informar sobre la dificultat de les rutes a peu, pensada per a aquelles persones que caminen de manera més esporàdica.

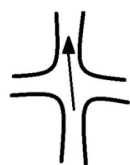
<http://www.sompirineu.cat/>





### CARRER JOHAN CRUYFF, PÀRQUING DE LA PISCINA MUNICIPAL

Sortim en direcció al poble. Travessem el pont i l'avinguda del riu Corb. Enfilem pel carrer de la Font que surt just davant nostre. Al final del carrer hi trobem la **font de Capdevila**. Està formada per un dipòsit de pedra de carreu, una capella amb l'aixeta i tres piques de pedra d'un sol bloc per abeurar les mules i els cavalls.



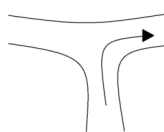
### 0,170 KM - ENCREUAMENT DELS CARRERS DE PINTOR PINET I DE LA FONT

Prenem el segon carrer a l'esquerra, el carrer de Pintor Pinet, dedicat al pintor contemporani Enric Pinet.



### 0,210 KM - ENCREUAMENT DEL CARRER DE PINTOR PINET I CAMÍ DE VIANANTS DELS BOIXADERS

Continuem pel camí dels Boixaders que surt davant nostre i deixem els itineraris 1, 3 i 4 que segueixen el corriol de la dreta amunt. Avancem en direcció Est. És un camí ample de bon ferm i molt acollidor.



### 0,790 KM - ENCREUAMENT, CARRETERA T224

Girem a la dreta pel camí de vianants asfaltat que ressegueix la carretera fins a arribar al nucli del Balneari de Vallfogona.



### 1,300 KM - 24 MIN - PAS DE VIANANTS, CARRETERA T224, ENTRADA AL NUCLI BALNEARI DE VALLFOGONA (CARRETERA DE SANTA COLOMA)

Arribem al nucli del Balneari de Vallfogona i creuem el pas de vianants. Caminem per la carretera. Passem entre diferents xalets construïts a principis del segle XX al voltant de l'establiment termal, i per davant de la Fonda Fangara i l'Hotel Regina.



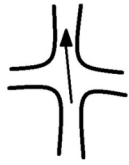
### 1,670 KM - ENCREUAMENT DE LA CARRETERA DE SANTA COLOMA I CARRER DELS ENAMORATS

Deixem la carretera i tombem a l'esquerra pel carrer dels Enamorats, de terra i planer amb plataners a banda i banda mentre passem entre un conjunt de xalets noucentistes. El conjunt de xalets formaven una ciutat-jardí d'estiueig, eren de lloguer i duïen el nom de verges i sants. Els més interessants arquitectònicament són el de Sant Jordi, el darrer projecte de Domènech i Montaner, i el de Santa Teresa, el més modern (**+info:** *Arquitectura Noucentista del Camp de Tarragona i les Terres de l'Ebre, d'Albert Arnabat i Tate Cabré, Diputació de Tarragona*).



### 1,860 KM - FONT PETITA O SALADA

A l'esquerra hi ha l'accés a la font Petita o Salada d'aigües clorurades, sòdic sulfatades, càlciques i magnèsiques. Juntament amb la Font Gran o Pudenta provenen de mines subterrànies.



### **1,960 KM - ENCREUAMENT DELS CARRERS DELS ENAMORATS, DE LA FONT PUDOSA I DE LA SALUT**

El carrer de la Font Pudosa (a l'esquerra) ens porta a l'establiment termal construït a l'inici del segle XX, per gaudir de les aigües medicinals i de l'entorn del riu Corb, i al final de tot, hi trobem la capella de la Mare de Déu de la Salut, un espai eclesiàstic en record a mossèn Miquel Piera que destaca pel Via Crucis ceràmic que va elaborar el pintor, escultor i ceramista Maties Palau Ferré entre els anys 1958 i 1959.

Si seguim recte, pel carrer de la Salut, trobem un conjunt de xalets d'estil noucentista que es van construir com a residències d'estiu. Hi destaca el Xalet de Santa Teresa.

Per tornar al nostre punt d'inici, farem el camí a l'inversa.